



รายงานสถานการณ์ภัยแล้งและภัยพิบัติ ฉบับที่ 148

ประจำวันที่ 28 กรกฎาคม 2561

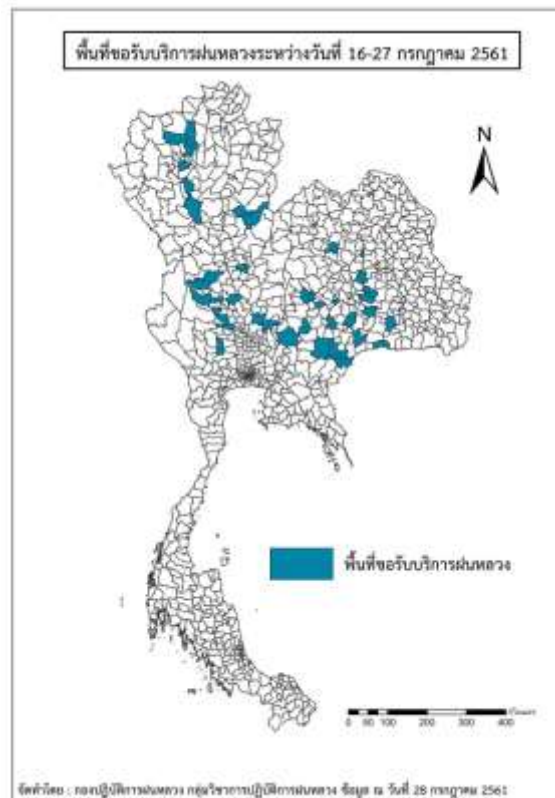
และผลการปฏิบัติการฝนหลวงประจำวันที่ 27 กรกฎาคม 2561

กลุ่มวิชาการปฏิบัติการฝนหลวง กองปฏิบัติการฝนหลวงกรมฝนหลวงและการบินเกษตร

royalrainmaking_academic@hotmail.com

๑ พื้นที่ขอรับบริการฝนหลวง (ระหว่างวันที่ 16 - 27 กรกฎาคม 2561)

ภาค	รายชื่อจังหวัด (อำเภอ) ที่มีผู้ขอรับบริการ	จำนวนผู้ขอรับบริการ (ราย)
เหนือ	กำแพงเพชร(ขามเฒ่า, ทุ่งศรีภูมิ) พิจิตร(ตะพานหิน) พิษณุโลก(ชาติตระการ) ลำปาง(เถิน, เสริมงาม)ลำพูน(เมืองลำพูน) อุตรดิตถ์(ทองแสนขัน) เชียงใหม่(ดอยสะเก็ด, พร้าว, แม่แตง)	13
กลาง	ชัยนาท(หนองมะโมง, หันคา) นครสวรรค์(พยุหะคีรี, แม่वंก) ลพบุรี(พัฒนานาค, โคกสำโรง) สุพรรณบุรี(อู่ทอง, เดิมบางนางบวช) อุทัยธานี(ทัพทัน, ลานสัก)	10
ตะวันออกเฉียงเหนือ	ขอนแก่น(ภูเวียง) ชัยภูมิ(จัตุรัส, เนินสง่า) นครราชสีมา(ขามสะแกแสง, ครบุรี, จักราช, ปากช่อง, สูงเนิน, เสงสัย, โนนแดง) บุรีรัมย์(ประโคนชัย, ลำปลายมาศ, สตึก, โนนดินแดง) มหาสารคาม(ชื่นชม, นาดูน, บรบือ, พยัคฆภูมิพิสัย) ร้อยเอ็ด(ปทุมรัตน์) สุรินทร์(กาบเชิง, ศีขรภูมิ)	33
ตะวันออก	สระแก้ว(ตาพระยา)	2
ใต้	ไม่มีการขอรับบริการ	0
รวม	20 จังหวัด (42 อำเภอ)	58



๑ สถานการณ์ปริมาณน้ำเก็บกักในอ่างเก็บน้ำที่สำคัญ

	ความจุของอ่างที่ รนก. ¹ (ล้าน ลบ.ม.)	ปริมาณน้ำในอ่างฯ (%)				ปริมาณน้ำไหลลงอ่างฯ (ล้าน ลบ.ม.)	ปริมาณน้ำระบาย (ล้าน ลบ.ม.)	ระดับน้ำ
		24 ก.ค.	25 ก.ค.	26 ก.ค.	27 ก.ค.	27 ก.ค.	27 ก.ค.	
ภาคเหนือ						147.98	23.96	
- ภูมิพล(ตาก)	13,462	55	55	55	56	32.66	10.00	-
- สิริกิติ์(อุตรดิตถ์)	9,510	58	59	59	60	101.69	9.99	-
- แม่จันดา(เชียงใหม่)	265	46	47	47	47	1.17	0.33	ต่ำกว่า 50%
- แม่กวางฯ(เชียงใหม่)	263	28	28	29	29	1.14	0.08	ต่ำกว่า 30%
- กิวลม(ลำปาง)	106	43	42	42	41	1.66	2.13	ต่ำกว่า 50%
- กิวคอบมา(ลำปาง)	170	56	56	57	57	1.19	0.13	-
- แควน้อยฯ(พิษณุโลก)	939	20	21	22	23	8.47	1.30	ต่ำกว่า 30%
- แม่มอก(ลำปาง)	110	38	38	37	37	1.06	1.49	ต่ำกว่า 40%
ภาคตะวันออกเฉียงเหนือ						77.38	31.72	
- ห้วยหลวง(อุดรธานี)	135	47	47	47	47	0.07	0.20	ต่ำกว่า 50%
- น้ำอูน(สกลนคร)	520	77	78	78	79	7.15	2.23	-
- น้ำพุง(สกลนคร)	166	34	34	34	36	3.15	0.64	ต่ำกว่า 40%
- จุฬารักษ์(ชัยภูมิ)	164	66	66	65	65	1.03	1.08	-
- อุบลรัตน์(ขอนแก่น)	2,431	32	32	32	33	16.92	10.15	ต่ำกว่า 40%
- ลำปาว(กาฬสินธุ์)	1,980	49	49	49	51	34.33	6.53	-
- ลำตะคอง(นครราชสีมา)	314	66	66	66	66	0.49	0.26	-
- ลำพระเพลิง(นครราชสีมา)	110	53	52	51	51	0.00	0.54	-
- มูลบन(นครราชสีมา)	141	49	49	49	49	0.27	0.32	ต่ำกว่า 50%
- ลำแฉะ(นครราชสีมา)	275	45	45	45	45	0.60	0.68	ต่ำกว่า 50%
- ลำนางรอง(บุรีรัมย์)	121	44	44	43	43	0.00	0.43	ต่ำกว่า 50%
- สิรินคร(อุบลราชธานี)	1,966	52	52	52	52	13.18	8.66	-
- ลำปลายมาศ(นครราชสีมา)	98	66	66	66	66	0.19	0.00	-
ภาคกลาง						168.60	55.37	
- ป่าสักฯ(ลพบุรี)	960	31	32	32	32	20.50	21.61	ต่ำกว่า 40%
- ทับเสลา(อุทัยธานี)	160	48	48	48	48	0.00	0.00	ต่ำกว่า 50%
- กระเสียว(สุพรรณบุรี)	240	64	64	63	63	0.29	1.93	-
- ศรีนครินทร์(กาญจนบุรี)	17,745	84	84	84	84	53.33	6.99	-
- วชิราลงกรณ์(กาญจนบุรี)	8,860	72	73	74	75	94.48	24.84	-
ภาคตะวันออก						6.06	3.31	
- ชุนด่านฯ(นครนายก)	224	52	53	54	55	2.48	0.21	-
- คลองสิียด(ฉะเชิงเทรา)	420	49	49	49	49	0.00	1.00	ต่ำกว่า 50%
- บางพระ(ชลบุรี)	117	56	56	56	55	0.00	0.31	-
- หนองปลาไหล(ระยอง)	164	70	70	70	70	0.30	0.22	-
- ประแสร์(ระยอง)	295	67	66	65	65	0.00	1.57	-
- นฤปดินทรจินดา(ปราจีนบุรี)	295	29	30	30	31	2.32	0.00	ต่ำกว่า 40%
- พระปรัง(สระแก้ว)	97	54	55	55	55	0.00	0.00	-
- ดอกกราย(ระยอง)	71	71	70	70	70	0.00	0.00	-

¹รนก. = ระดับน้ำเก็บกัก, ที่มา: กรมชลประทาน

	ความจุของ อ่างที่ รนก. ¹ (ล้าน ลบ.ม.)	ปริมาณน้ำในอ่างฯ (%)				ปริมาณน้ำ ไหลลงอ่างฯ (ล้าน ลบ.ม.)	ปริมาณน้ำระบาย (ล้าน ลบ.ม.)	ระดับน้ำ
		24 ก.ค.	25 ก.ค.	26 ก.ค.	27 ก.ค.	27 ก.ค.	27 ก.ค.	
- คลองพระพุทธ(จันทบุรี)	70	82	82	83	83	0.96	0.00	-
- คลองหลวง รัชชโลทร(ชลบุรี)	98	38	38	37	37.47	0.00	0.00	-
- ห้วยยาง (สระแก้ว)	60	18	18	18	18	0.00	0.00	-
ภาคใต้						31.28	29.45	
- แก่งกระจาน(เพชรบุรี)	710	87	87	87	88	12.85	8.64	-
- ปราณบุรี(ประจวบคีรีขันธ์)	347	85	85	84	84	5.62	6.71	-
- รัชชประภา(สุราษฎร์ธานี)	5,639	77	77	77	77	11.63	8.13	-
- บางยาง(ยะลา)	1,454	61	61	61	60	1.18	5.97	-

การพยากรณ์อากาศและสภาพอากาศประจำวัน

๑ ลักษณะอากาศทั่วไปและการพยากรณ์อากาศ ประจำวันที่ 27 กรกฎาคม 2561 (เวลา 06.00 น.)

ลักษณะอากาศทั่วไป	
<p>ลักษณะอากาศทั่วไปพยากรณ์อากาศ 24 ชั่วโมงข้างหน้า ประเทศไทยยังคงมีฝนตกต่อเนื่อง โดยมีฝนตกหนักบางแห่งบริเวณภาคเหนือ ภาคตะวันออกเฉียงเหนือ ภาคกลาง ภาคตะวันออก และภาคใต้ ขอให้ประชาชนบริเวณดังกล่าวระวังผลกระทบจากฝนตกหนักและฝนตกสะสมที่ทำให้เกิดน้ำท่วมฉับพลันและน้ำป่าไหลหลากไว้ด้วย สำหรับคลื่นลมบริเวณทะเลอันดามัน และอ่าวไทยตอนบนมีกำลังแรง โดยบริเวณทะเลอันดามันมีคลื่นสูง 2-4 เมตร และอ่าวไทยตอนบนมีคลื่นสูง 2-3 เมตร ขอให้ชาวเรือบริเวณทะเลอันดามันและอ่าวไทยตอนบนเดินเรือด้วยความระมัดระวังและเรือเล็กควรงดออกจากฝั่งจนถึงวันที่ 31 กรกฎาคม 2561 ลักษณะสำคัญทางอุตุนิยมวิทยา</p> <p>ลักษณะสำคัญทางอุตุนิยมวิทยาห่อความกดอากาศต่ำปกคลุมบริเวณอ่าวตังเกี๋ย ส่งผลให้ภาคตะวันออกเฉียงเหนือ และภาคเหนือยังคงมีฝนตกต่อเนื่อง กับมีฝนตกหนักบางแห่ง ในขณะที่มรสุมตะวันตกเฉียงใต้ที่พัดปกคลุมทะเลอันดามัน ประเทศไทย และอ่าวไทย มีกำลังแรงขึ้น ทำให้ภาคกลาง ภาคตะวันออก และภาคใต้มีฝนเพิ่มขึ้นและมีฝนตกหนักบางแห่ง สำหรับคลื่นลมบริเวณทะเลอันดามัน และอ่าวไทยตอนบนมีกำลังแรง</p>	
ภาคเหนือ	มีเมฆมาก กับมีฝนฟ้าคะนอง ร้อยละ 70 ของพื้นที่ และมีฝนตกหนักบางแห่ง บริเวณจังหวัดแม่ฮ่องสอน เชียงใหม่ เชียงราย พะเยา น่าน ตาก กำแพงเพชร พิจิตร และเพชรบูรณ์ อุณหภูมิต่ำสุด 23-24 องศาเซลเซียส อุณหภูมิสูงสุด 28-33 องศาเซลเซียส ลมตะวันตกเฉียงใต้ ความเร็ว 15-30 กม./ชม.
ภาคกลาง	มีเมฆเป็นส่วนมาก กับมีฝนฟ้าคะนอง ร้อยละ 60 ของพื้นที่ และมีฝนตกหนักบางแห่ง บริเวณจังหวัดราชบุรี กาญจนบุรี สุพรรณบุรี อุทัยธานี ชัยนาท และนครสวรรค์ อุณหภูมิต่ำสุด 24-27 องศาเซลเซียส อุณหภูมิสูงสุด 33-35 องศาเซลเซียส ลมตะวันตกเฉียงใต้ ความเร็ว 15-35 กม./ชม.
ภาคต.อ.เฉียงเหนือ	มีเมฆมาก กับมีฝนฟ้าคะนอง ร้อยละ 80 ของพื้นที่ และมีฝนตกหนักบางแห่ง บริเวณจังหวัดบึงกาฬ สกลนคร นครพนม กาฬสินธุ์ ร้อยเอ็ด ยโสธร มุกดาหาร มหาสารคาม ชัยภูมิ ขอนแก่น นครราชสีมา อำนาจเจริญบุรีรัมย์ สุรินทร์ ศรีสะเกษ และอุบลราชธานี อุณหภูมิต่ำสุด 23-25 องศาเซลเซียส อุณหภูมิสูงสุด 25-33 องศาเซลเซียส ลมตะวันตกเฉียงใต้ ความเร็ว 15-30 กม./ชม
ภาคตะวันออก	มีเมฆเป็นส่วนมาก กับมีฝนฟ้าคะนอง ร้อยละ 60 ของพื้นที่ และมีฝนตกหนักบางแห่ง บริเวณจังหวัดปราจีนบุรี สระแก้ว จันทบุรี และตราด อุณหภูมิต่ำสุด 25-28 องศาเซลเซียส อุณหภูมิสูงสุด 31-34 องศาเซลเซียส ลมตะวันตกเฉียงใต้ ความเร็ว 20-40 กม./ชม. ทะเลมีคลื่นสูง 2-3 เมตร บริเวณที่มีฝนฟ้าคะนองคลื่นสูงมากกว่า 3 เมตร
ภาคใต้ฝั่งตะวันออก	มีเมฆเป็นส่วนมาก กับมีฝนฟ้าคะนอง ร้อยละ 40 ของพื้นที่ และมีฝนตกหนักบางแห่ง บริเวณจังหวัด พัทลุง สงขลา ปัตตานี ยะลา และนราธิวาส อุณหภูมิต่ำสุด 21-26 องศาเซลเซียส อุณหภูมิสูงสุด 33-36 องศาเซลเซียส ตั้งแต่จังหวัดสุราษฎร์ธานีขึ้นมา: ลมตะวันตกเฉียงใต้ ความเร็ว 20-40 กม/ชม.ทะเลมีคลื่นสูง 2-3 เมตร ห่างฝั่งคลื่นสูงมากกว่า 3 เมตร

	ตั้งแต่จังหวัดนครศรีธรรมราชลงไป: ลมตะวันตกเฉียงใต้ ความเร็ว 20-35 กม./ชม. ทะเลมีคลื่นสูงประมาณ 2 เมตร บริเวณที่มีฝนฟ้าคะนองคลื่นสูงมากกว่า 2 เมตร
ภาคใต้ฝั่งตะวันตก	มีเมฆเป็นส่วนมาก กับมีฝนฟ้าคะนอง ร้อยละ 60 ของพื้นที่ และมีฝนตกหนักบางแห่ง บริเวณจังหวัดกระบี่ ตรัง และสตูล อุณหภูมิต่ำสุด 24-26 องศาเซลเซียส อุณหภูมิสูงสุด 31-34 องศาเซลเซียส ตั้งแต่จังหวัดภูเก็ตขึ้นมา: ลมตะวันตกเฉียงใต้ ความเร็ว 20-45 กม./ชม. ทะเลมีคลื่นสูง 2-4 เมตร บริเวณที่มีฝนฟ้าคะนองคลื่นสูงมากกว่า 4 เมตร ตั้งแต่จังหวัดกระบี่ลงไป: ลมตะวันตกเฉียงใต้ ความเร็ว 20-40 กม./ชม. ทะเลมีคลื่นสูง 2-3 เมตร บริเวณที่มีฝนฟ้าคะนองคลื่นสูงมากกว่า 3 เมตร
กรุงเทพมหานครและปริมณฑล	มีเมฆเป็นส่วนมาก กับมีฝนฟ้าคะนอง ร้อยละ 40 ของพื้นที่ ส่วนมากในช่วงบ่ายและค่ำ อุณหภูมิต่ำสุด 26-27 องศาเซลเซียส อุณหภูมิสูงสุด 32-35 องศาเซลเซียส ลมตะวันตกเฉียงใต้ ความเร็ว 15-35 กม./ชม.

ที่มา: กรมอุตุนิยมวิทยา

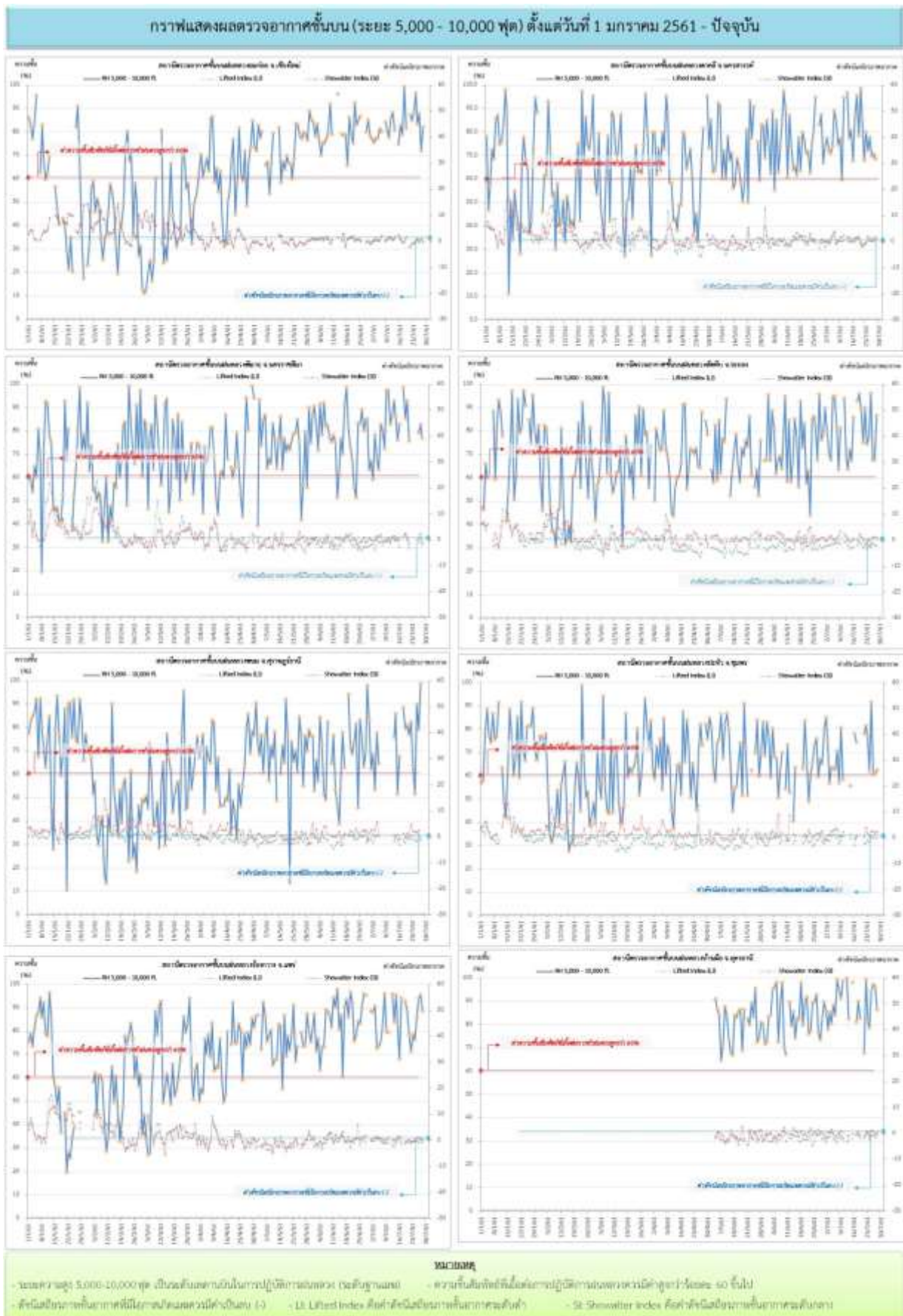
๑ ข้อมูลความชื้นจากการตรวจอากาศชั้นบน (Sounding) ระยะความสูง 5,000 - 10,000 ฟุต

ภาค	สถานีตรวจอากาศ	ความชื้นสัมพัทธ์ (%)					เสถียรภาพอากาศ
		24 ก.ค.	25 ก.ค.	26 ก.ค.	27 ก.ค.	28 ก.ค.	
ภาคเหนือ	สถานีเรดาร์ฝนหลวงมก๋อย	97	84	88	72	83	ไม่เสถียรภาพ
	สถานีตรวจอากาศเคลื่อนที่ร่องกวาง	77	87	95	96	89	เสถียรภาพ
ภาคกลาง	สถานีเรดาร์ฝนหลวงตาคี	72	78	70	71	69	เสถียรภาพ
ภาคตะวันออกเฉียงเหนือ	สถานีเรดาร์ฝนหลวงพิมาย	n/a	n/a	80	83	78	ไม่เสถียรภาพ
	สถานีตรวจอากาศเคลื่อนที่บ้านฝือ	79	95	98	96	87	เสถียรภาพ
ภาคตะวันออก	สถานีเรดาร์ฝนหลวงสัตหีบ	78	9	68	68	87	เสถียรภาพ
ภาคใต้	สถานีเรดาร์ฝนหลวงพนม	52	90	80	99	n/a	ไม่ตรวจอากาศ
	สถานีตรวจอากาศเคลื่อนที่ปะทิว	63	92	61	61	63	เสถียรภาพ

หมายเหตุ : สภาพอากาศมีเสถียรภาพ(Stable) หมายถึงสภาพอากาศที่มีโอกาสน้อยหรือไม่มีโอกาสในการเกิดเมฆในแนวตั้งเพื่อพัฒนาตัวกลายเป็นกลุ่มฝน

สภาพอากาศไม่มีเสถียรภาพ(Unstable) หมายถึงสภาพอากาศที่มีโอกาสเกิดเมฆในแนวตั้งและพัฒนาตัวเป็นกลุ่มฝนได้

กราฟแสดงแนวโน้มความชื้นอากาศชั้นบนและดัชนีเสถียรภาพอากาศ (ระหว่างวันที่ 1 มกราคม – 28 กรกฎาคม 2561)



การปฏิบัติการฝนหลวงประจำวัน

๑ สรุปผลปฏิบัติการฝนหลวงประจำวัน ที่ 27 กรกฎาคม 2561

ภาค/หน่วยฯ	หน่วยปฏิบัติการฯ (หน่วย)	เครื่องบิน ผล./ทอ. (ลำ)	จำนวนเที่ยวบิน (เที่ยว)	จำนวนชั่วโมงบิน (ชั่วโมง)	ปริมาณการใช้สารฝนหลวง (ตัน/นัด)	จังหวัดที่มีการรายงานฝนตก (จำนวนจังหวัด/อ่างเก็บน้ำเป้าหมาย)
เหนือ	2	6/-	0	0:00	0.00/-	-/-
- เชียงใหม่	1	2/-	0	0:00	0.00/-	ไม่ปฏิบัติการฝนหลวง ท้องฟ้าปิดมีฝนตกบริเวณสนามบิน และหลีกเลี่ยงพื้นที่ได้รับผลกระทบ
- พิษณุโลก	1	4/-	0	0:00	0.00/-	ไม่ปฏิบัติการฝนหลวง เนื่องจาก ลมในระดับปฏิบัติการมีกำลังแรง มีเมฆชั้นกลางและชั้นสูงปกคลุม โดยเกิดฝนเล็กน้อยบางพื้นที่และกลุ่มเมฆสลายตัวเร็ว
กลาง	2	4/1	2	3:35	2.00/-	1/-
- กาญจนบุรี	1	2/-	2	3:35	2.00/-	มีฝนตกเล็กน้อยบริเวณพื้นที่การเกษตร จ.กาญจนบุรี (หนองปรือ บ่อพลอย ศรีสวัสดิ์)
- ลพบุรี	1	2/1	0	0:00	0.00/-	ไม่ปฏิบัติการฝนหลวง เมฆชั้นกลางชั้นสูงปกคลุมทั่วไป ประกอบกับลมชั้นบนที่ระดับปฏิบัติการมีกำลังแรง ส่งผลให้กลุ่มเมฆในพื้นที่เป้าหมายไม่พัฒนาตัว
ตะวันออกเฉียงเหนือ	4	11/3	7	8:00	5.00/-	2/-
- ขอนแก่น	1	3/-	0	0:00	0.00/-	ไม่ปฏิบัติการฝนหลวง เนื่องจากท้องฟ้าปิด มีฝนตกบริเวณสนามบินและพื้นที่โดยรอบตลอดทั้งวัน
- นครราชสีมา	1	5/2	2	3:20	1.40/-	มีฝนตกเล็กน้อย บริเวณพื้นที่การเกษตร จ.บุรีรัมย์ (จำนิ นางรอง ประโคนชัย พลับพลาชัย ห้วยราช เมืองบุรีรัมย์)
- อุบลราชธานี	1	-/1	0	0:00	0.00/-	ไม่ปฏิบัติการฝนหลวง เนื่องจาก ท้องฟ้าปิด มีฝนตกบริเวณสนามบินและบริเวณโดยรอบ
- สุรินทร์	1	3/-	5	4:40	3.60/-	มีฝนตกเล็กน้อยถึงปานกลางบริเวณพื้นที่การเกษตร จ.บุรีรัมย์(สตึก กระสัง) จ.สุรินทร์(เมืองสุรินทร์ จอมพระ ท่าตูม สนม ศีขรภูมิ สำโรงทาบ โนนนารายณ์)
รวม	8	21/4	9	11:35	7.00/-	3/-

๑ สรุปผลรวมปฏิบัติการตั้งแต่เริ่มตั้งหน่วยปฏิบัติการฝนหลวง (1 มีนาคม - 27 กรกฎาคม 2561)

ตั้งแต่เริ่มตั้งหน่วยปฏิบัติการฝนหลวง เมื่อวันที่ 1 มีนาคม - 27 กรกฎาคม 2561 มีการขึ้นปฏิบัติการฝนหลวง จำนวน 136 วัน มีวันฝนตกจากการปฏิบัติการฝนหลวงคิดเป็นร้อยละ 95.62 ขึ้นปฏิบัติการจำนวน 2,240 เที่ยวบิน (3,363:24 ชั่วโมงบิน) ปริมาณการใช้สารฝนหลวง 1,816.55 ตัน พลูซิลเวอร์ไอโอไดด์สำหรับภารกิจปฏิบัติการฝนหลวง จำนวน 1,841 นัต จังหวัดที่มีรายงานฝนตกรวม 58 จังหวัด

ภาค - ศูนย์/หน่วยปฏิบัติการฯ	ขึ้นบิน (วัน)	ฝนตก (วัน)	จำนวน เที่ยวบิน (เที่ยว)	จำนวน ชั่วโมงบิน (ชั่วโมง)	ปริมาณ สารฝนหลวง (ตัน/Agl,CaCl ₂ นัต (ทำฝน)/Agl นัต (ยบยั้งลูกเห็บ))	จังหวัดที่มีรายงานฝนตก (ทั้งการสังเกตด้วยสายตา/การ ตรวจวัดด้วยเรดาร์ และ เครื่องวัดน้ำฝนอัตโนมัติ)	ปริมาตร น้ำไหลลง อ่างเก็บน้ำสะสม (ล้าน ลบ.ม.)
เหนือ	95	85	498	821:30	475.70/1809	27 จังหวัด	5.86
- เชียงใหม่ (เปิดหน่วยฯ 1 มี.ค. 61 เป็นต้นไป)	70	62	265	423:10	275.40/919	บริเวณที่มีฝนตก ได้แก่ เชียงราย ตาก พะเยา น่าน ลำปาง ลำพูน แพร่ พิจิตร เชียงใหม่ แม่ฮ่องสอน (10 จังหวัด)	แม่กวาง 5.86
- พิษณุโลก (เปิดหน่วยฯ 1 มี.ค. 61 เป็นต้นไป)	77	64	233	398:20	200.30/890	บริเวณที่มีฝนตก ได้แก่ กำแพงเพชร ตาก น่าน พิจิตร พิษณุโลก เพชรบูรณ์ แพร่ ลำปาง ลำพูน สุโขทัย อุตรดิตถ์ นครสวรรค์ กาฬสินธุ์ ขอนแก่น ชัยภูมิ นครพนม มหาสารคาม มุกดาหาร ร้อยเอ็ด สกลนคร หนองบัวลำภู เลย อุดรธานี (23 จังหวัด)	
กลาง	106	105	706	1033:45	540.30	15 จังหวัด	131.94
- นครสวรรค์ (เปิดหน่วยฯ 1-31 มี.ค. 61)	5	5	15	26:15	12.00/-	บริเวณที่มีฝนตก ได้แก่ ลพบุรี อุทัยธานี (2 จังหวัด)	ศรีนครินทร์ 62.17 วชิราลงกรณ์ 69.77
- กาญจนบุรี (เปิดหน่วยฯ 6 มี.ค. 61 เป็นต้นไป)	74	74	317	448:10	228.70	บริเวณที่มีฝนตก ได้แก่ กาญจนบุรี กรุงเทพฯ ชัยนาท นครปฐม อุทัยธานี สมุทรสาคร สุพรรณบุรี นครสวรรค์ อ่างทอง ลพบุรี (10 จังหวัด)	
- ลพบุรี (เปิดหน่วยฯ 1 เม.ย. 61 เป็นต้นไป)	80	79	374	559:20	299.60/-	บริเวณที่มีฝนตก ได้แก่ ชัยนาท นครสวรรค์ ลพบุรี สระบุรี สิงห์บุรี อุทัยธานี สุพรรณบุรี เพชรบูรณ์ นครราชสีมา พระนครศรีอยุธยา อ่างทอง (11 จังหวัด)	

ภาค - ศูนย์/หน่วยปฏิบัติการฯ	ขึ้นบิน (วัน)	ฝนตก (วัน)	จำนวน เที่ยวบิน (เที่ยว)	จำนวน ชั่วโมงบิน (ชั่วโมง)	ปริมาณ สารฝนหลวง (ตัน/AgI,CaCl ₂ น้ด (ทำฝน)/AgI น้ด (ยบยั้งลูกเห็บ))	จังหวัดที่มีรายงานฝนตก (ทั้งการสังเกตด้วยสายตา/การ ตรวจวัดด้วยเรดาร์ และ เครื่องวัดน้ำฝนอัตโนมัติ)	ปริมาตร น้ำไหลลง อ่างเก็บน้ำสะสม (ล้าน ลบ.ม.)
ตะวันออกเฉียงเหนือ	93	86	512	793:19	419.95/32	16 จังหวัด	7.98
- ขอนแก่น (เปิดหน่วยฯ 1-31 มี.ค. 61 และ 16 พ.ค. 61 เป็นต้นไป)	48	36	157	264:50	105.55	บริเวณที่มีฝนตก ได้แก่ ขอนแก่น ชัยภูมิ นครราชสีมา บุรีรัมย์ มหาสารคาม ยโสธร ร้อยเอ็ด สุรินทร์ ศรีสะเกษ (9 จังหวัด)	ลำตะคอง 7.18 ลำนางรอง 0.04 ลำเซาะ 0.76
- อุดรธานี (เปิดหน่วยฯ 1 เม.ย.-16 พ.ค. 61)	13	12	21	30:25	25.80/-	บริเวณที่มีฝนตก ได้แก่ กาฬสินธุ์ นครราชสีมา มหาสารคาม เลย หนองคาย หนองบัวลำภู อุดรธานี (7 จังหวัด)	
- นครราชสีมา (เปิดหน่วยฯ 1 เม.ย. 61 เป็นต้นไป)	72	69	250	397:04	206.70/32	บริเวณที่มีฝนตก ได้แก่ ชัยภูมิ นครราชสีมา บุรีรัมย์ ยโสธร ร้อยเอ็ด ศรีสะเกษ สุรินทร์ อุบลราชธานี (8 จังหวัด)	
- อุบลราชธานี (เปิดหน่วยฯ 26 มิ.ย. 61 เป็นต้นไป)	15	14	18	23:20	35.00	บริเวณที่มีฝนตก ได้แก่ ศรีสะเกษ สุรินทร์ ร้อยเอ็ด อำนาจเจริญ อุบลราชธานี ยโสธร (6 จังหวัด)	
- สุรินทร์ (เปิดหน่วยฯ 9 ก.ค. 61 เป็นต้นไป)	11	11	66	77:40	46.90	บริเวณที่มีฝนตก ได้แก่ ร้อยเอ็ด สุรินทร์ ยโสธร มหาสารคาม บุรีรัมย์ (5 จังหวัด)	
ตะวันออก	73	67	323	453:40	213.70/-	7 จังหวัด	8.13
- จันทบุรี (เปิดหน่วยฯ 1 มี.ค.-30 พ.ค. 61 เป็นต้นไป)	51	47	225	329:45	146.90/-	บริเวณที่มีฝนตก ได้แก่ จันทบุรี สระแก้ว ฉะเชิงเทรา ชลบุรี ระยอง (5 จังหวัด)	คลองสิียด 7.39 ดอกราย 0.545 คลองพระพุทธร 0.08 ห้วยยาง 0.113
- สระแก้ว (เปิดหน่วยฯ 31 พ.ค.-9 ก.ค. 61 เป็นต้นไป)	22	20	98	123:55	66.80/-	บริเวณที่มีฝนตก ได้แก่ สระแก้ว นครนายก ปราจีนบุรี ฉะเชิงเทรา (4 จังหวัด)	

ภาค - ศูนย์/หน่วยปฏิบัติการฯ	ขึ้นบิน (วัน)	ฝนตก (วัน)	จำนวน เที่ยวบิน (เที่ยว)	จำนวน ชั่วโมงบิน (ชั่วโมง)	ปริมาณ สารฝนหลวง (ตัน/Agl, CaCl ₂ น้ด (ทำฝน)/Agl น้ด (ยบยั้งลูกเห็บ))	จังหวัดที่มีรายงานฝนตก (ทั้งการสังเกตด้วยสายตา/การ ตรวจวัดด้วยเรดาร์ และ เครื่องวัดน้ำฝนอัตโนมัติ)	ปริมาณ น้ำไหลลง อ่างเก็บน้ำสะสม (ล้าน ลบ.ม.)
ใต้	56	54	201	261:10	166.90/-	4 จังหวัด	52.22
- หัวหิน (เปิดหน่วยฯ 1 มี.ค.-16 พ.ค. 61)	40	39	180	222:40	125.40/-	บริเวณที่มีฝนตก ได้แก่ ประจวบคีรีขันธ์ เพชรบุรี (2 จังหวัด)	แก่งกระจาน 37.32 ปราณบุรี 14.90
- สงขลา (เปิดหน่วยฯ 1 เม.ย. 61 เป็นต้นไป)	21	20	21	38:30	41.50/-	บริเวณที่มีฝนตก ได้แก่ นราธิวาส สงขลา (2 จังหวัด)	

กลุ่มวิชาการปฏิบัติการฝนหลวง กองปฏิบัติการฝนหลวง กรมฝนหลวงและการบินเกษตร